

管理學院九十五學年度諮議委員會第一次會議記錄

時間：中華民國九十五年八月十七日星期四 下午2:00-4:00

地點：羅耀拉大樓二樓SL245會議室

出席人員：丁克華委員（證券暨期貨市場發展基金會董事長）、吳建亨委員（毅宜工業股份有限公司董事長）（周湘華經理代理）、林忠生委員（統一東京股份有限公司總經理）、洪子豪委員（洪春梅實業有限公司總經理）（請假）、翁茂賀委員（信億科技股份有限公司董事長）（請假）、黃宏進委員（恆輝會計師事務所所長）、溫明朝委員（奇普仕股份士公司董事長）（請假）、熊震寰委員（德記洋行董事長兼總裁）、劉致顯委員（國際精鼎科技股份有限公司董事長）、蔡東和委員（正隆股份有限公司總經理）、蔡適陽委員（精營管理顧問公司董事長）、薛琦委員（台灣金融研訓院院長）（請假）
龔尚智副院長、李天行所長、楊君琦老師（教學推展委員會召集人）、李建裕老師（服務推展委員會召集人）

主席：楊院長銘賢

紀錄：施秀華

楊院長：

本院於2005年4月通過AACSB認證，受到國內商管學院的高度肯定。目前乃依據AACSB的審查標準，持續推動許多相關策略改善計畫，如國際菁英學程、菁英實習產學合作方案及大一Program…等，並已將之融入教學卓越計畫當中。另，今年本院亦與另六所國立大學同獲教育部補助，成立強調實務訓練、產學合作、國際化的經營管理碩士學程，期能培養與國際接軌且為企業所需的MBA學生。此外，本院尚有部分計畫需獲得外部資源挹注以利推動的有：

1. 公司治理與企業倫理研究中心：每年約需100萬元。
2. 補助學生國際參訪、短期研習：每年約需100萬元。
3. 聘任研究績優教師擔任講座、學術研究獎勵：每年約需100萬元

期望能多多聽取委員們的建議作法。

諮議委員意見摘要如下：

一、熊震寰委員

1. 教育訓練產業大幅成長，顯示人才培養的需求性。
2. 責任感確實是一個企業員工很重要的工作態度。
3. 人的素質決定國家競爭力，天主教大學的辦學精神要確實發揮。
4. 進行產業實習，讓學生有機會被啟發，提早接觸就業資源，是非常好的

嘗試，但學生本身的意願是否足夠，則是重要關鍵因素。

5. 利用專題研究來進行產業實習是一種好的方式。

二、劉致顯委員

1. 企業以專案的方式，委由學校老師帶領學生共同進行問題探討與解決，成就感及產學的互動都較好。

三、林忠生委員

1. 感謝資管系專題研究的師生協助，讓公司以較低的經費完成部份改善作業，非常值得肯定。

2. 非常樂意提供專題演講，以協助在學學生對產業的瞭解。

四、丁克華委員

1. 證期會目前已有開辦各相關課程，旨在媒合學校與企業的需要，亦可配合管院提供訓練。

2. 學校開設企業倫理課程是非常重要且值得肯定。

3. 產業實習以大三以上的學生為宜。

五、蔡東和委員

1. 若要送學生到產業實習，學校宜有甄選機制，合作時間能較長，並希望能由老師帶領大三以上的同學進行。

2. 學校的行政單位要能主動積極地配合進行。

六、蔡適陽委員

1. 舉辦學生創業提案競賽、企業營等，可提早讓學生接觸產業的實際面。

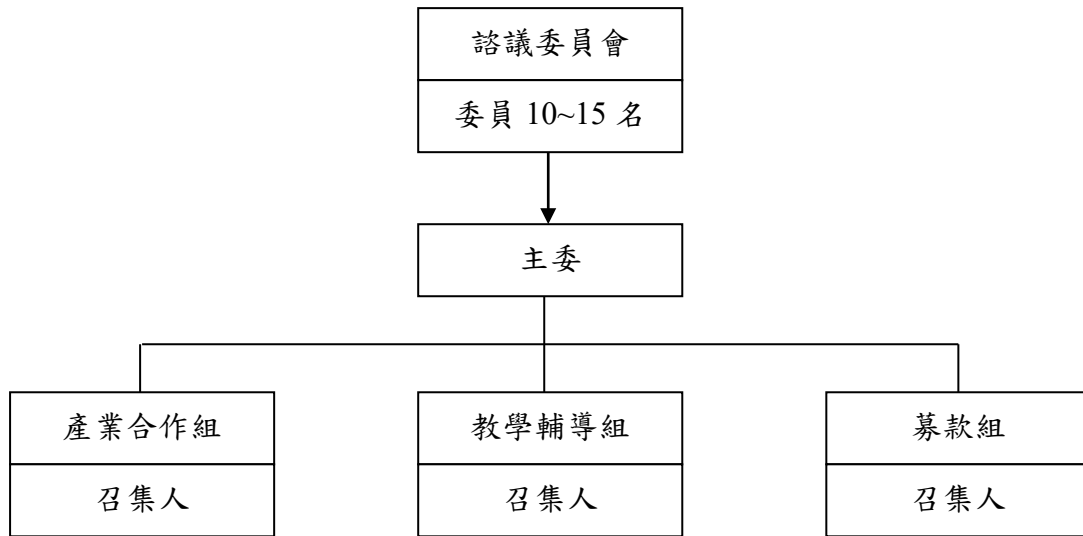
2. 碩士論文的主題若符合企業的需要，亦可邀請企業人士擔任口試委員，以提供更貼近實際需要的意見交流。

3. 若有相關的提案，研華文教基金會亦可提供合作機會。

結論：

依據本院諮議委員會設置辦法以及歷次籌備會議中與會委員之意見，明訂諮議委員會之組織架構、工作內容及運作方式如下所示，並選出熊震寰委員擔任主委、蔡適陽委員擔任產業合作組召集人、劉致顯委員擔任教學輔導組召集人、洪子豪委員擔任募款組召集人。

一、組織架構



二、工作內容

3-1) 產學合作組：建立產學交流平台，幫助學生爭取產業實習機會，落實產業合作計畫，並培育精英人才。(詳見精英產業合作計畫)

3-2) 教學輔導組：

a.教學互動：每學期舉辦一次教學導向會議，與學校老師互動，藉助諮議委員之經驗與人脈，促成老師與產業界之交流。

b.學生輔導：配合大一學程計畫，建立適當之輔導機制，善用產業界之人才資源。

3-3) 募款組：

建立募款機制，明定款項之用途，定期向諮議委員報告收支狀況，擴大募款成效。

三、組織運作機能

剛開始採院方與委員會共治，隨著時間逐漸調整為委員會自治體。