



109-2 管理學院 院導師會議

統計資訊學系
杜逸寧

Date 2021/03/31

報告事項

- 一、04/21校導師會議，請導師記得於**活動系統上報名**，若不克出席者，請記得依學務處開會通知所列之請假程序請假。
- 二、為配合防疫措施，04/21校導師會議之午餐便當，請導師至**院辦公室LM210室**領取。

報告事項

- 起飛學生學習輔導獎勵【教育部高教深耕 - 完善就學協助機制】
- 申請對象：**本國籍**本校起飛學生，就讀**大學部之在學學生**且符合下列各身分之一：
 - 低收入戶學生
 - 中低收入戶學生
 - 身心障礙學生及身心障礙人士子女
 - 特殊境遇家庭子女或孫子女
 - 原住民學生學雜費減免資格
 - 獲教育部弱勢助學金補助學生(獲教育部「共同助學金」或「生活助學金」補助學生)
 - **家庭突遭變故經學校審核通過之學生**
 - **懷孕學生、扶養未滿 3 歲子女之學生**

報告事項

- 獎勵類別：
 - 多元學習輔導助學金：200-300 元/小時，每月最高 20 小時。
 - 多元學習輔導獎勵金：200-300 元/小時，每月最高 5 小時。
 - 學業成績進步獎勵金：2,000-5,000 元。
 - 學業成績優秀獎勵金：5,000-20,000 元。
 - 專業技能暨證照報名費補助金：實報實銷 \leq 8,000 元。
 - 專業技能暨證照獎勵金：擇優獎勵。
 - 成功媒合就業獎勵金： \leq 5,000 元。

首頁

學務處單位 ▾

導師專區

會議與報告 ▾

學生事務與輔導經費

法規專區

表單下載

ENGLISH



【防疫快訊】今日無防疫訊息。(歷史訊息)

最新消息

【恭賀】本校僑陸組羅佳宜同仁榮獲**109**年度境外學生輔導工作績優人員獎，得獎資訊請見(連結)。

快速連結



深耕起飛
經典學習
輔大高教深耕計劃

深耕學習起飛學生培
育機制



輔仁大學高教深耕計畫 - 起飛學生培育機制

HOME

ABOUT

PROJECTS

Q & A

DOWNLOAD

CONTACT

起飛生
獎勵金
補助金

深耕起飛
經典學習

輔仁大學 學務處



ABOUT

| READ MORE |



PROJECTS

| READ MORE |



DOWNLOAD

| READ MORE |



CONTACT

| READ MORE |

F U J E N
About

輔仁大學2020年深耕起飛經典學習
獎勵助學金申請

+

輔仁大學協助起飛學生學習輔導實施辦法於2019年11月12日經學生就學獎補助基金管理委員會通過後，起飛學生所參與之多元學習輔導活動，可被認證納入核給「A-多元學習輔導助學金」、「B-學業成績進步獎勵金」、「C-學業成績優秀獎勵金」、「D-多元學習輔導獎勵金」；所報名參加之證照、檢定考試可被納入核給「E-專業技能暨證照報名費補助金」、「F-專業技能暨證照獎勵金」；利用本校就業媒合機制，成功媒合就業之應屆畢業生，可被核給「G-成功媒合就業獎勵金」；109學年度入學之起飛新生確實參與本校舉辦新生健康檢查可申請「H-健康照護補助金」。

OUR BRANCHES



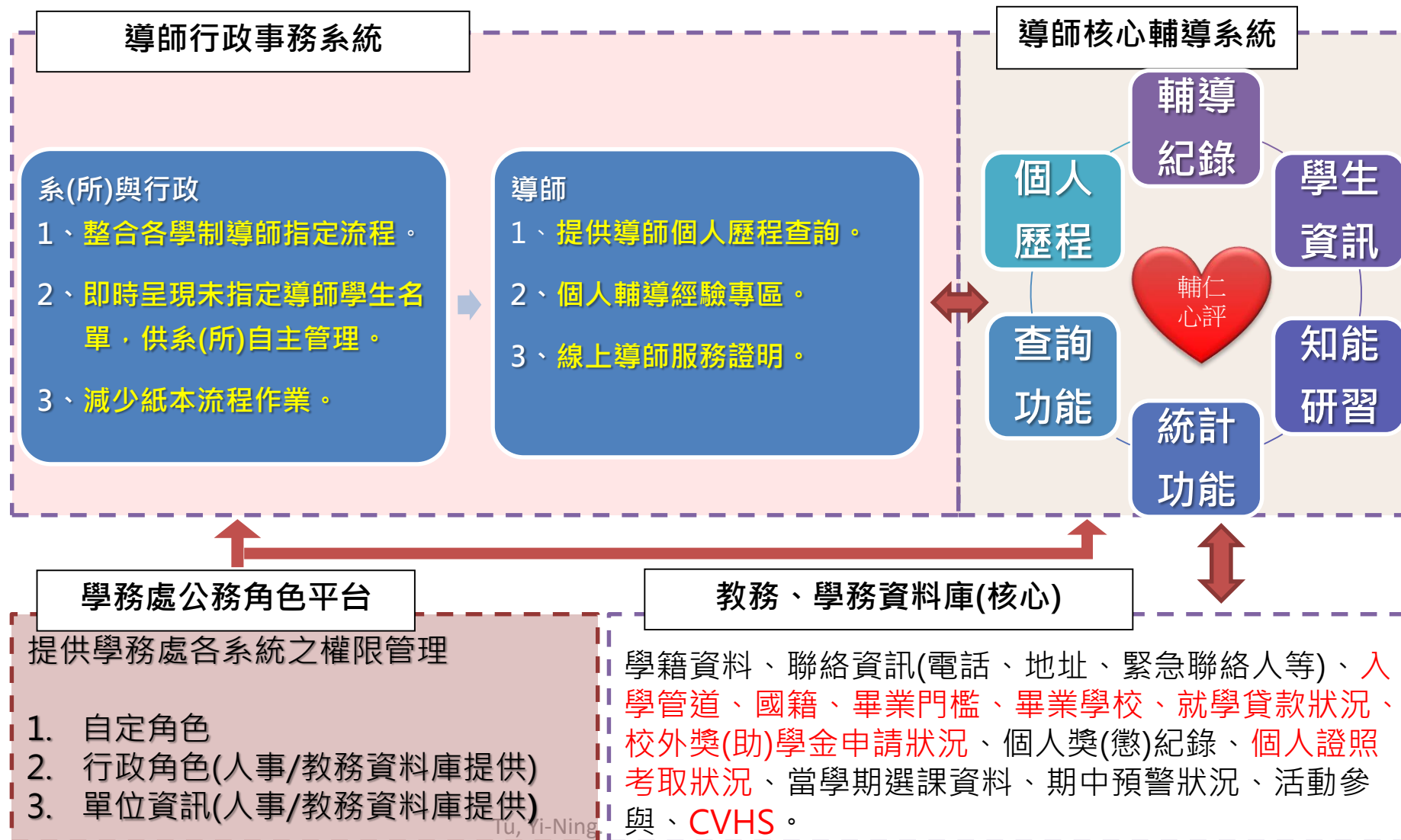
深耕起飛經典學習
-2021年實施辦法-



深耕起飛經典學習
-2021年申請公告-

導師系統進度報告(1)

系統架構概述



導師系統進度報告(2)

學務處公務角色平台

◆ 自定角色

各系(所)秘書、院秘書、導師業務承辦人、進修部導師窗口、進修部導師督導、值班教官、課指組助教、性評會秘書、性評會主委。

◆ 行政角色(人事/教務資料庫提供)

系主任 / 所長、院長、進修部部主任、生輔組組長、課指組組長、主任導師、學務長、使命副教長。

◆ 單位資訊(人事/教務資料庫提供)

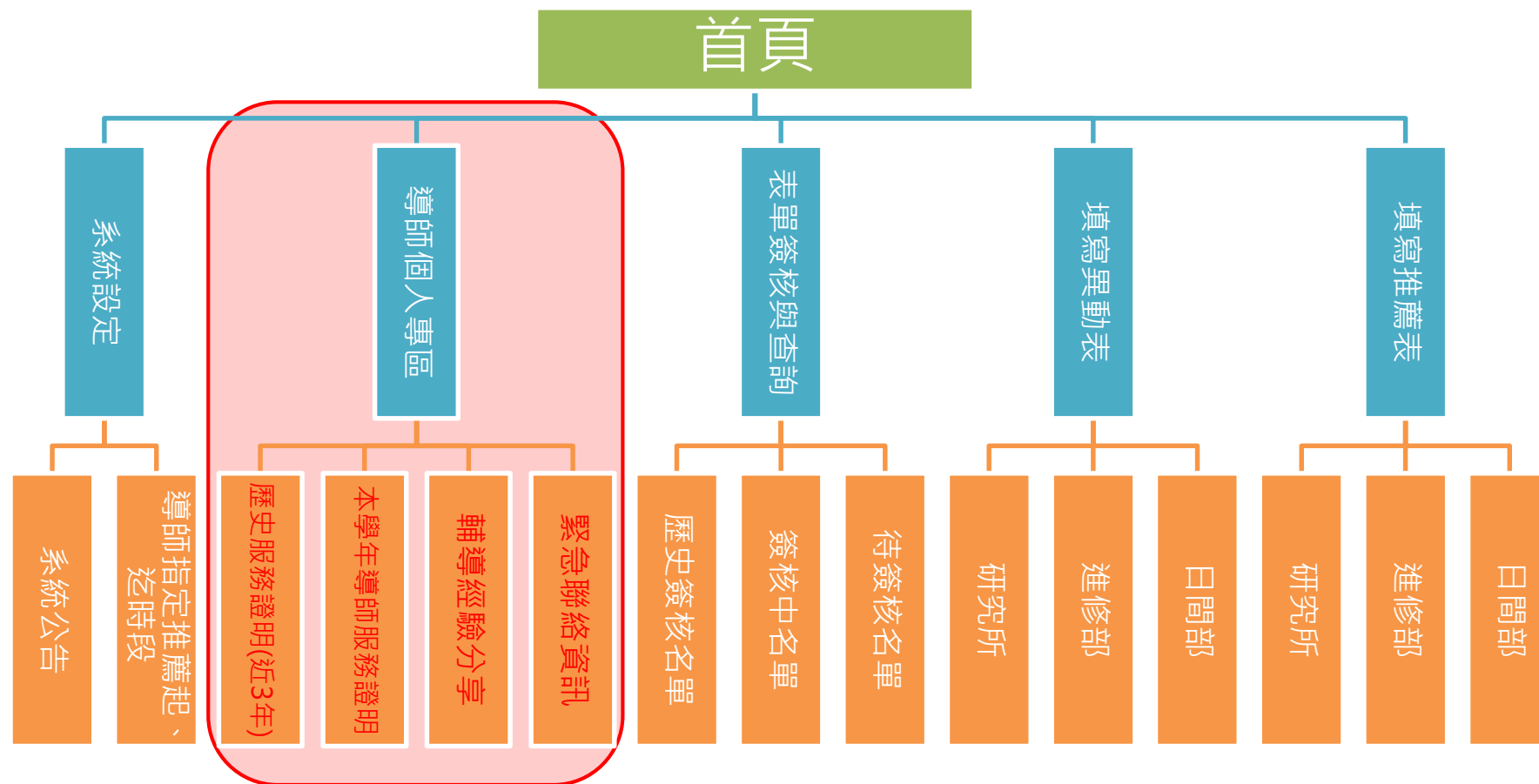
系(所)、學程、部別、學院、各行政單位。

預計**110年4月29日**
教育訓練(系所秘書)

預計**110年5月**
正式上線

導師系統進度報告(3)

導師行政事務系統架構

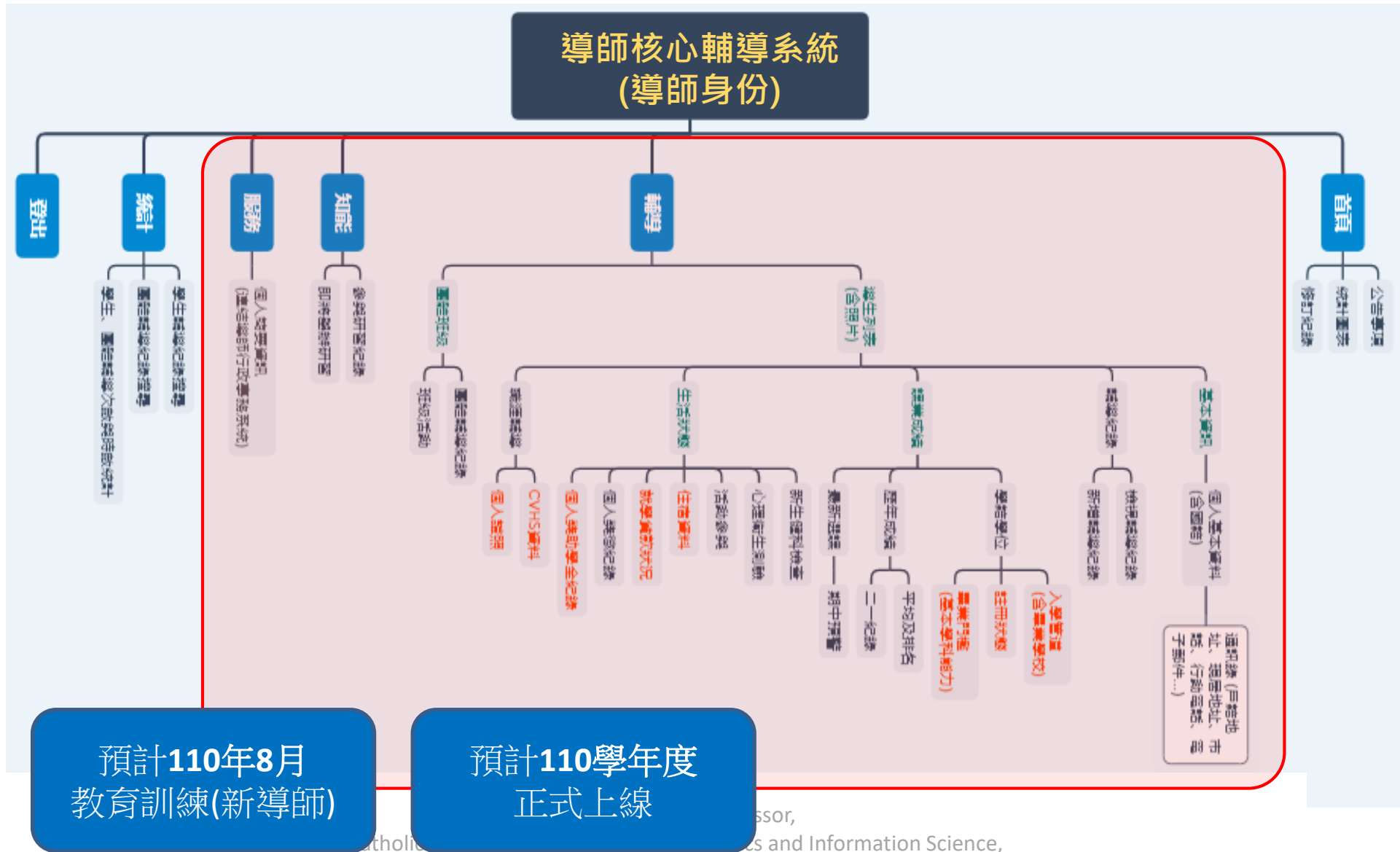


預計**110年4月29日**
教育訓練(系所秘書)

預計**110年5月**
正式上線

導師系統進度報告(4)

導師核心輔導系統架構



預計110年8月
教育訓練(新導師)

預計110學年度
正式上線



敬請
各系所
導師



109-2期初優先關懷

寒假新進轉學生與境外生

本學期寒假新進轉學生
共計218人。

日間部轉學生	進修部轉學生
133人	85人

本學期境外生共計842人
(不含休學生)

僑生	陸生
477人 (大學部421、研究所56)	365人 (大學部114、研究所221)

資料日期：110.2.28



若發現學生有身心狀況不佳，
可尋求系上師長、學輔中心、宗輔室
或學務處相關單位的資源協助。



109-2全校導師會議規劃

109-2全校導師會議-導師知能主題

時間/地點

110.4.21.(三)12:00~15:30/國璽樓一樓國際會議廳

主題

生命中不可承受之重：性犯罪型態與其導師輔導因應策略

主講

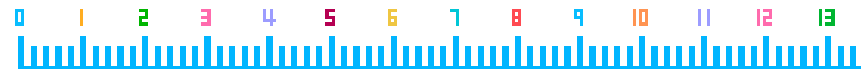
臨床心理系黃健老師



輔大學生輔導中心



學輔中心院專責輔導老師 (統一分機3003)



部別	專責學院	專責心理師
日間部	管理學院、社科學院	周佩君、葉怡君
	理工學院、外語學院	蔡幸祖、彭雪莉
	醫學院、法律學院、藝術學院、民生學院	何冠瑩、利得誠
	文學院、傳播學院、教育學院、織品學院	梁怡恩、孫允儀
進修部	應美、英文、日文、餐旅、法律、經濟	宋采薇
	中文、歷史、哲學、圖資、宗教、資創學程	劉嘉泳
	文創、文服、長照、大傳、設計學程	林欣瑜
	商管、軟創、運管、資健學程	劉明媚

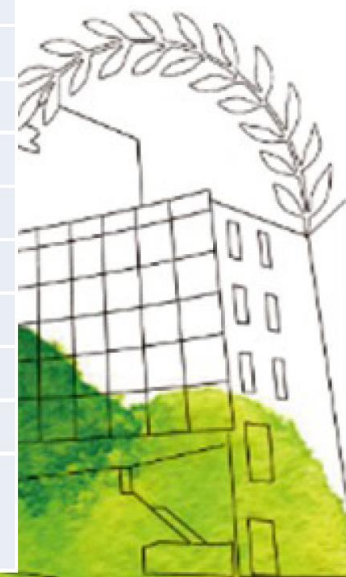
若您的導生需心理輔導之專業協助 (例如精神評估、心理諮商或測驗、轉介醫療、社工之需要) ，可直接與各院專責輔導老師聯絡討論。

Tu, Yi-Ning, Associate Professor,

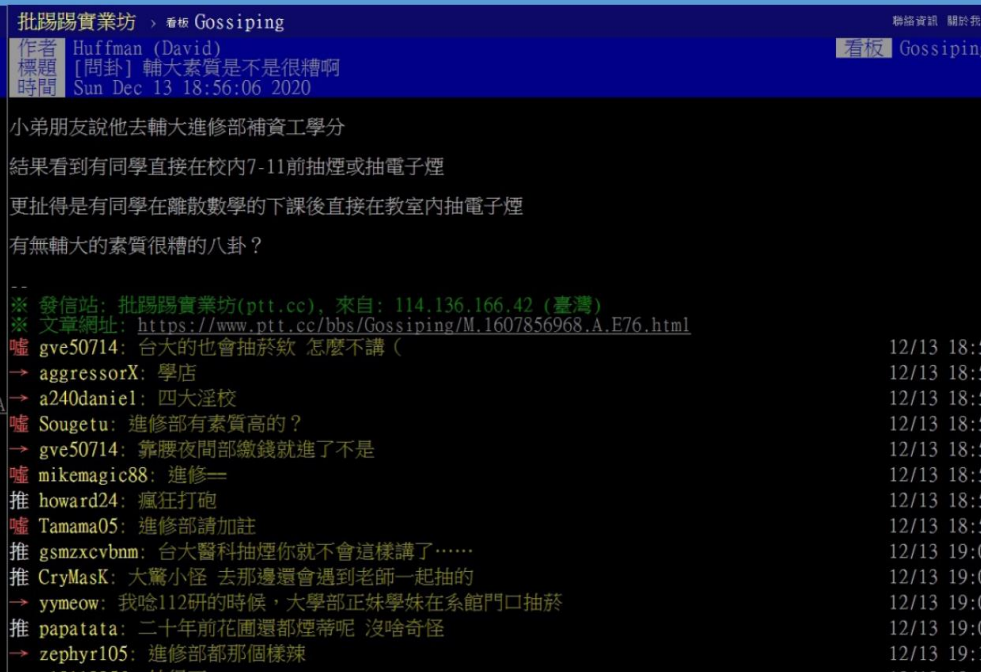
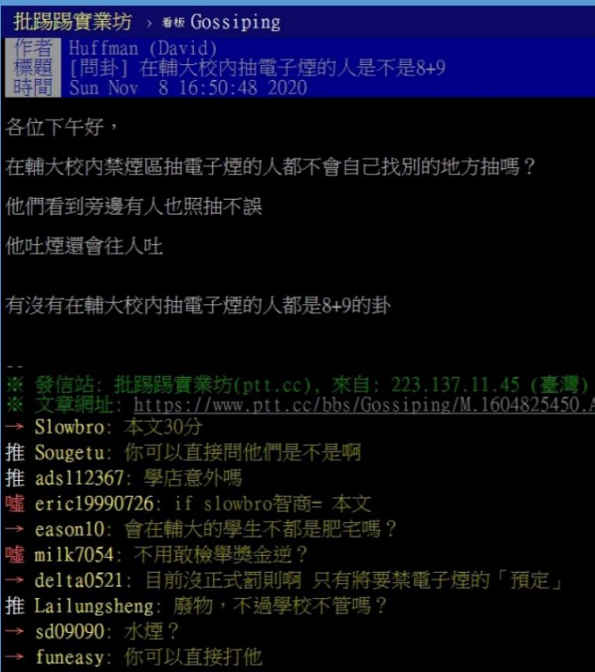
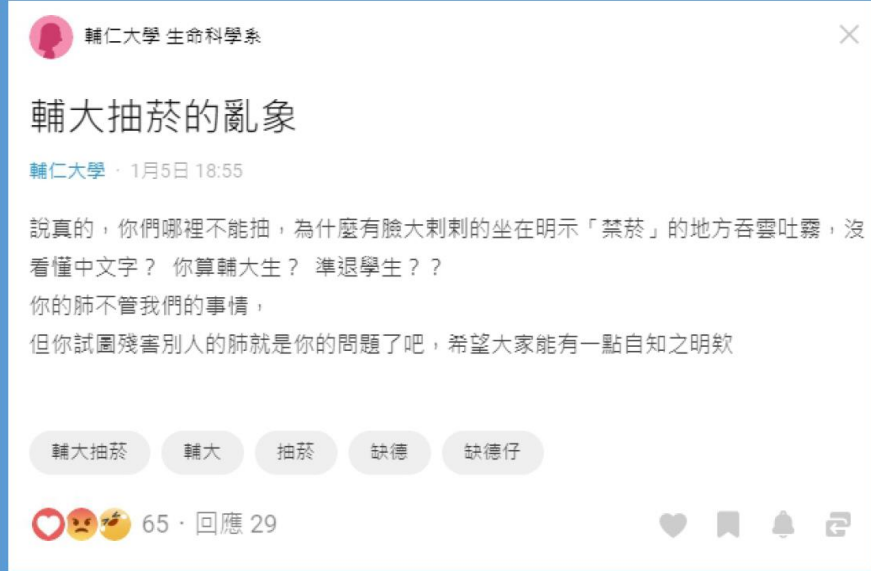
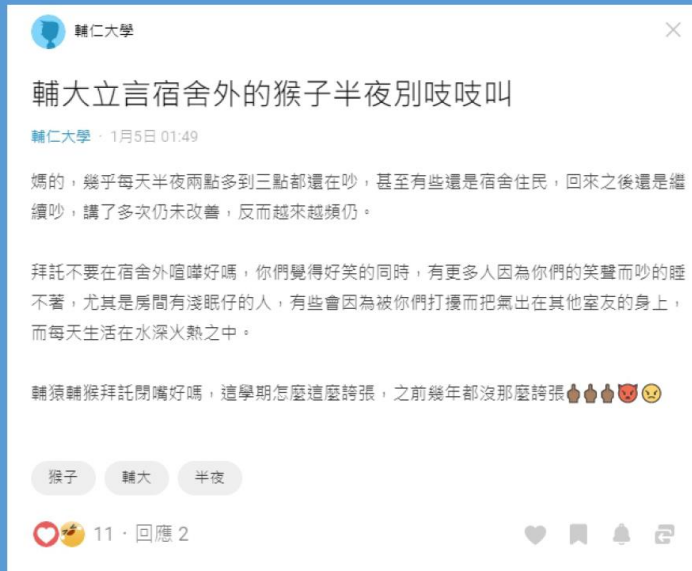
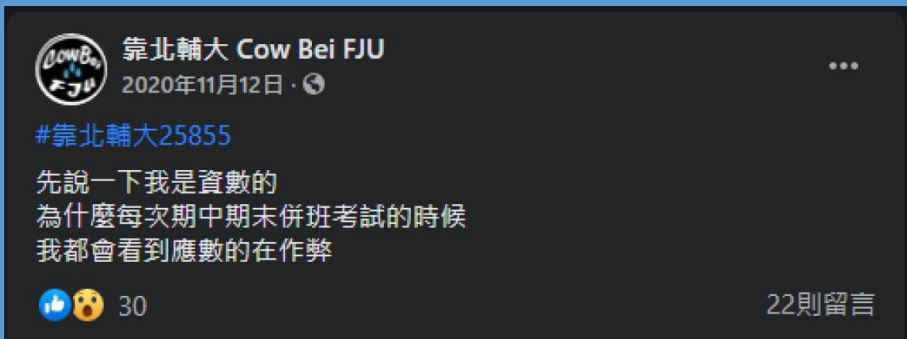
Fu Jen Catholic University, Department of Statistics and Information Science,



社群平台	負面關鍵字	出現次數
Dcard	宿舍內/外喧嘩	32
	同學素質不佳(校內公共環境吵鬧、活動音量影響周邊環境、攀爬校內公共藝術裝置、作弊、圖書館吵鬧、於圖書館、教室佔位)	21
	宿舍設施問題(熱水不足、宜真警報器問題、宜聖外施工吵雜)	8
	校內摩托車停車場停放問題	7
	學校校內異味、出現可疑人士/搭訕	6
	學餐有異物	4
	宿舍偷拍&疑似偷拍	3
	UBA衝突&UBA相關人員疑似不雅影片外流	3
	對老師有意見	2
	校內萊爾富店員態度不佳	2
	抽菸	2
	質疑學校財務狀況	1
	同學之間情感問題	1
PTT	抽菸	2
	教室設備不良	1
(FB)靠北輔大	學生於停車場亂停機車	2
	上課睡覺、大聲說同學壞話	2
	學生考試作弊	1
(FB)告白輔大 FJU Crushes	女生清涼照	2



負面關鍵字訊息截圖





愛校建言網路平台

目的：提供學生更多元的溝通管道，期藉由學生對校務相關問題參與度的提升，營造更為友善的校園學習環境。(2005建置~迄今)

109年度學生愛校建言(共計817則)

分類	統計/說明
以業務權責 歸屬單位	教務處：127則。(疫情期間遠距教學等為主) 學務處：60則。(菸害防制及學生課外活動議題為主) 總務處：169則。(軟、硬體設施(備)修繕、新增建議為主) 圖書館：44則。(管理措施及系統問題為主) 教學單位：144則。(教師教學措施及系所開課問題為主) 其他行政單位：121則。(疫情期間相關校務行政問題為主) 宿舍服務中心：143則。(各宿舍修繕及管理措施問題為主) 環境安全衛生中心：9則。(水質異味相關問題為主)
以生活、學習面向	生活類建言：493則。學習類建言：324則。
以學生問題或反映 事項主要樣態	(1)學校無線網路訊號品質不佳，影響學習及生活品質。(如利瑪竇大樓、文開樓等教學區及文德文舍等宿舍區) (2)部分宿舍硬體設施修繕及管理員、自治幹部管理措施問題。(如廁所堵塞、停水及管理員態度) (3)教師教學、職員辦理業務等應對態度不佳等問題。 (4)校區內常見未依規定於戒菸輔導區抽菸等菸害問題(如進修部大樓、利瑪竇大樓、伯達樓及外語學院外側等熱區) (5)圖書館相關資源使用或借閱等措施問題。 (6)校區內道路不平整及相關硬體設施損壞。 (7)新大樓施工噪音影響教學。

資料來源：生輔組

申請導師班級經營成果獎-注意事項

班級資料。 <small>(前一學年度必需擔任一整學年的導師)。</small>	班 級：____年級____組____班。		
	導生人數：____人。		
輔導紀錄 統計成果。 <small>(以輔導紀錄系統為主要依據)。</small>	個人輔導：次數____ /時數____ (個人輔導次數，不得低於導生人數)。		
	團體輔導：學生人次____ /時數____。		
成果內容。	1. 對導師輔導工作理念與實踐歷程整理及省思之案例說明。(必填)。 2. 主動關懷學生，輔導學生生活、學習與活動之案例說明。(必填)。 3. 對輔導學生工作有創新或改善措施之案例說明。(必填)。 4. 主動發現學生重大緊急危難並提供協助使順利向學之案例說明。(有則填，無則免填)。 5. 輔導學生特殊重大事件表現傑出之案例說明。(有則填，無則免填)。		
學系 推薦理由。	。		
學院/部 推薦理由。	。		
系主任簽章。	。	院長簽章。	。

說明：1. 請將「班級經營工作成果獎勵」相關審查資料，檢附於本表格後一併送至學務處。

2. 審查資料「必填項目」之成果內容，每一項至少 250 字。

恭喜兩位老師獲得 導師班級經營成果獎

- 企管系 林耀南老師



統資系 李鍾斌老師

